
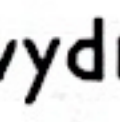


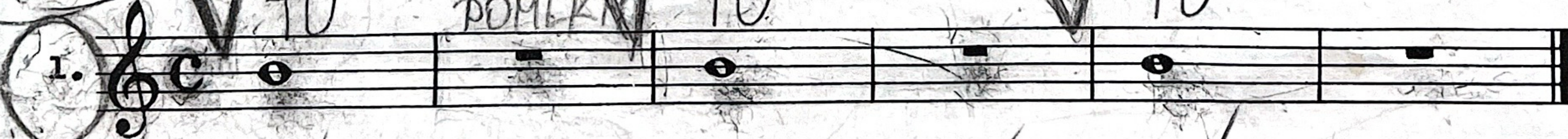
V první hodině se naučíme hrát tón h, který se píše notou na prostřední z pěti linek notové osnovy. Zahrajeme jej tak, že zakryjeme první dvě dírky, a to palcem a ukazováčkem levé ruky. Budeme hrát noty celkové  a vydržovat pomlky celkové , které trvají čtyři doby.


Nejprve si osvojíme správné držení zobcové flétny. Nástroj uchopíme do pravé ruky a zvedneme zobcem vzhůru. Nyní připravíme prsty levé ruky na první čtyři dírky. Palcem levé ruky zakryjeme spodní díрку. Vrchní tři dírky jsou určeny pro ukazováček, prostředník a prsteník levé ruky. Dobře si zapamatujme hned od počátku, že dírky zakrýváme bříškem posledního článku prstu, nikoli špičkou prstu. Celá ruka je uvolněná, neboť křečovitě držení znesnadňuje hru. Prsty, které právě nehrají, jsou volně asi 1 cm nad svými dírkami. Hrubou chybou by bylo zavírání nehrajících prstů do dlaně. Tím bychom si pro budoucnost značně ztížili techniku hry. V prvních lekcích, kde budeme hrát pouze prsty levé ruky, držíme nástroj pravou rukou tak, abychom nezakrývali žádnou ze spodních čtyř dírek.

Hned od počátku si nacvičme správné nasazení tónu. Aby tón správně zazněl, musíme jej „nasadit“ jazykem. Je to snadné a zkusíme si to nejprve bez nástroje. Opřeme jazyk o horní dásněň a tím zastavíme výdech vzduchu. Potom jazyk stáhneme zpět, jako když vyslovujeme šeptem „dú“. Máme-li na rtech (ne v ústech) nástroj, ozve se tón. Zahrajme si takto na jednom tónu rytmus známých písní, abychom si správné nasazení tónu jednou provždy zapamatovali. Chybné nasazení pouhým fouknutím (místo „dú“ pouhé „hú“) se později těžko odvyká, a proto si je nenavykejme.

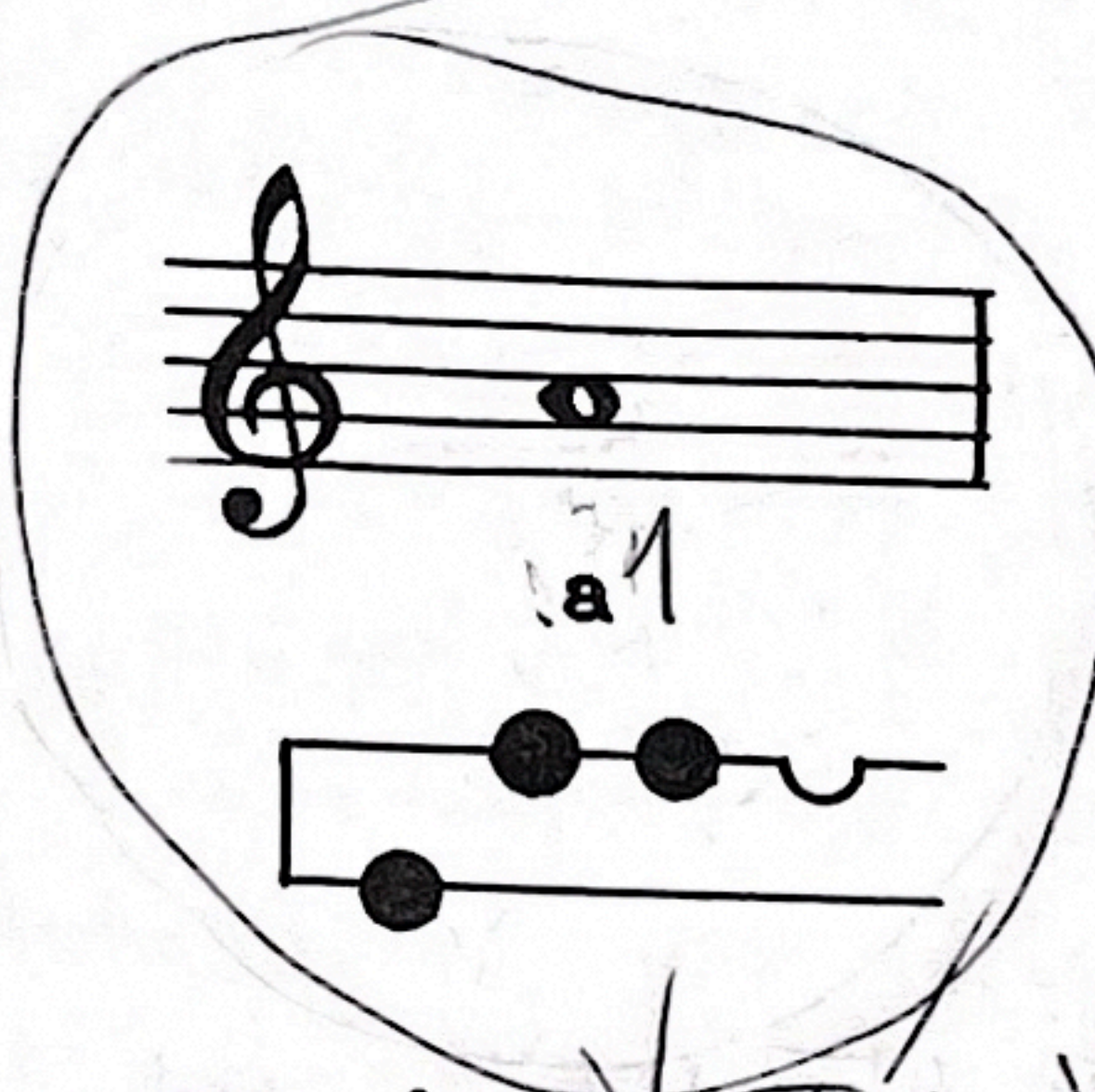
Konečně začneme hrát podle not. V duchu si zvolna a pravidelně počítáme do čtyř a na každé čtyři doby zahrajme jednu celkovou notu nebo celkovou pomlku. Nezapomeňme flétnu držet pouze u rtů a každý tón správně nasadit.

Handwritten notes: 4 Doby, NOT CELA, CELA, POMLKA, TÚ

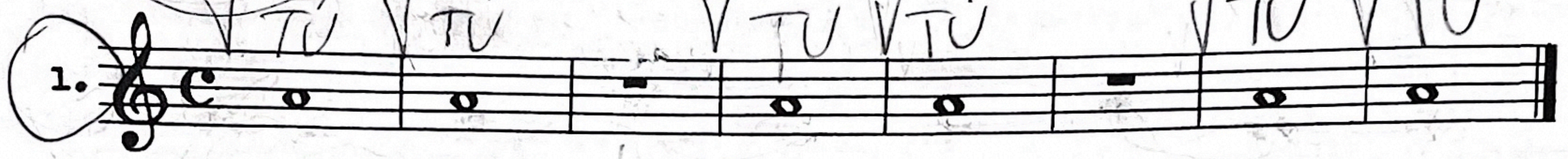
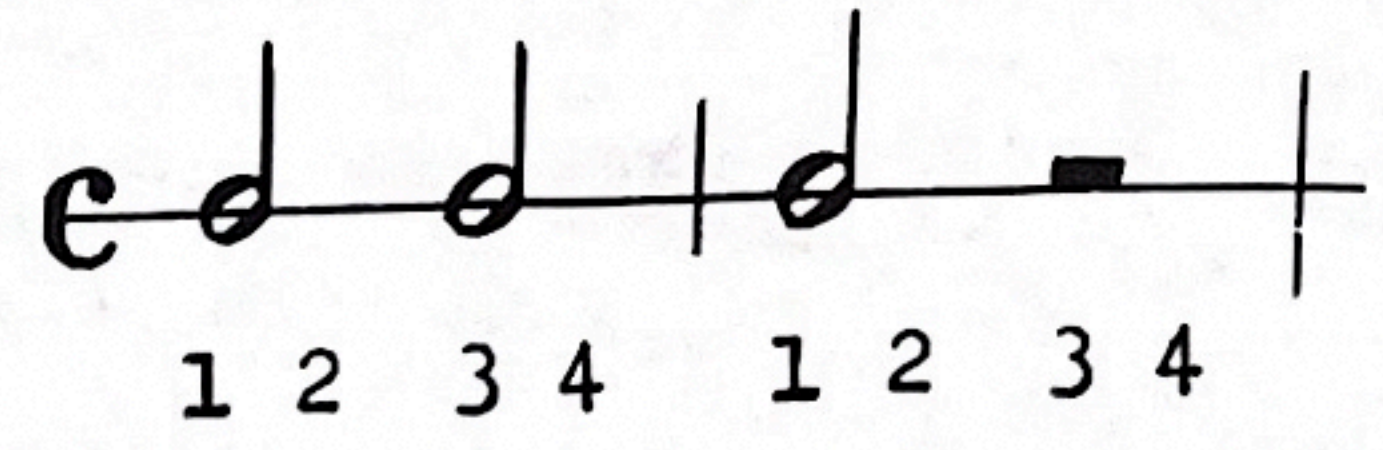
1. 

2. 

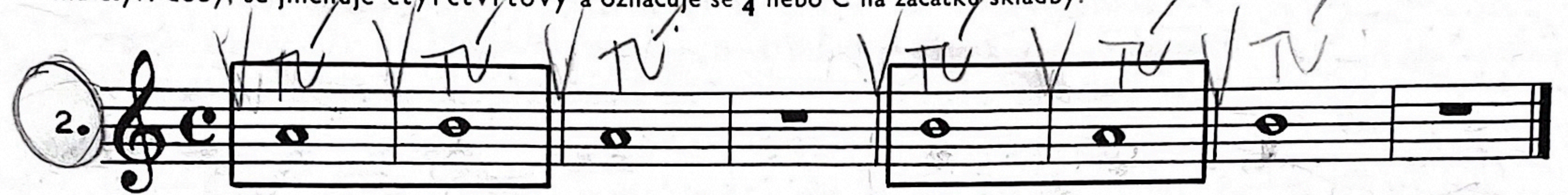
Po skončení hry nezapomeňte svůj nástroj rozložit a vytřít.



V druhé lekci přibereme tón a. Píše se notou ve druhé mezeře zdola a hraje se zakrytím dírky palcové a dvou prvních dírek nahoře. Protože stačí jen nepatrná skulinka mezi prstem a dírkou, aby se ozval falešný tón, nacvičíme si nejprve zakrývání dírek. Potom si bez dívání do not zahrajeme místa v rámečku, abychom při hře z not již vše snadno zahráli.



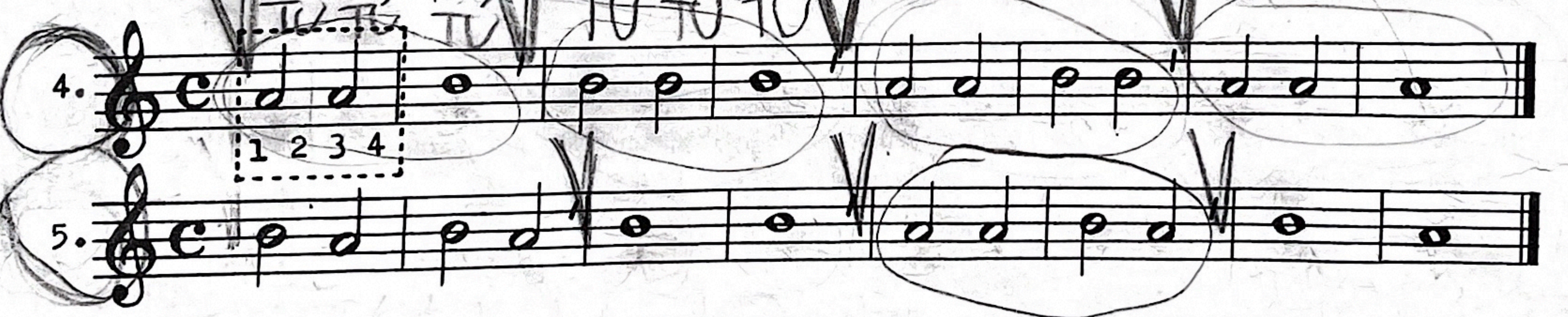
Vždy za čtyřmi doby je v notách svislá čára, která odděluje jednotlivé takty a nazývá se taktová čára. Takt, který má čtyři doby, se jmenuje čtyřčtvrtový a označuje se $\frac{4}{4}$ nebo C na začátku skladby.



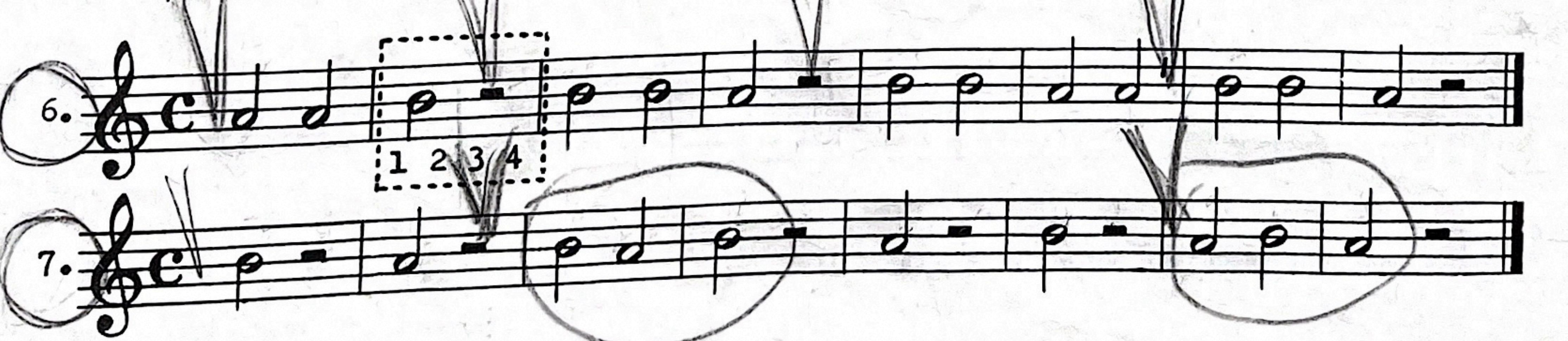
Při hře na dechové nástroje je třeba vědomě ovládat dech a vdechovat pouze na předepsaném místě. Vdech se v notách značí svislou čárkou přes čtvrtou linku.



Noty půlové trvají na dvě doby. U nižších not směřuje nožka nahoru a u vyšších počínaje notou h, se píše dolů.



Pomlka půlová leží na třetí lince. Jak se liší od pomlky celkové?



3.

Na začátku každého řádku je vtištěn klíč G, jehož smyčka obtáhne druhou linku a označuje, že na ní leží nota g.

Tón g se hraje zakrytím prvních čtyř dírek. Zkontrolujme si znovu, zda zakrýváme bříškem prstu a naučme se kontrolovat hmatem.

1.

2.

3.

4. *Mírně živě* **2P!** *Česká*

Noty čtvrtové mají plné hlavičky a trvají každá jednu dobu.

5.

6.

7.

8. *Živě* **ZUŠT. DÁVE!** *Dánská*

9. *Vesele* *Norská*

4.

The diagram shows a piano keyboard with the C key highlighted. Above it, a musical staff shows the note C on the first line. Below the keyboard, a finger diagram shows the thumb (1) and middle finger (3) covering the C key.

Tón c se hraje zakrytím první a třetí dírky palcem a prostředníčkem.
 Nacvičme si nejprve takty v rámečku a potom nám jistě půjdou dobře
 všechny písně této lekce. Tečkované rámečky procvičíme rytmicky na jednom tónu bez hmatání.
 Plné rámečky přinášejí nové spoje tónů. Rámečky se šipkami procvičíme i pozpátku.

A rhythmic exercise on a staff in C major. It consists of two measures of quarter notes: C4, D4, E4, F4 and G4, A4, B4, C5. Below the notes are the fingerings: 1 2 3 4 and 1 2 3 4.

1. *Zvolna* Slovenská

2. *Mírně rychle* Moravská

3. *Pomalů* Česká

4. *Živě* Francouzská

5. *Mírně* Moravská

6. *Zvolna* Moravská

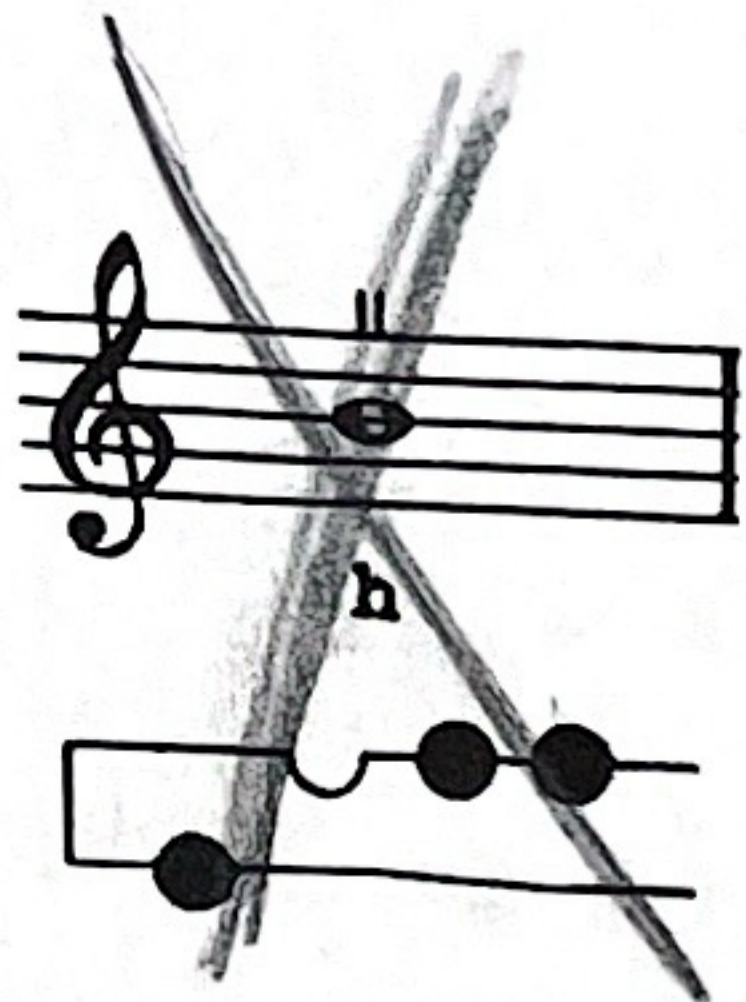
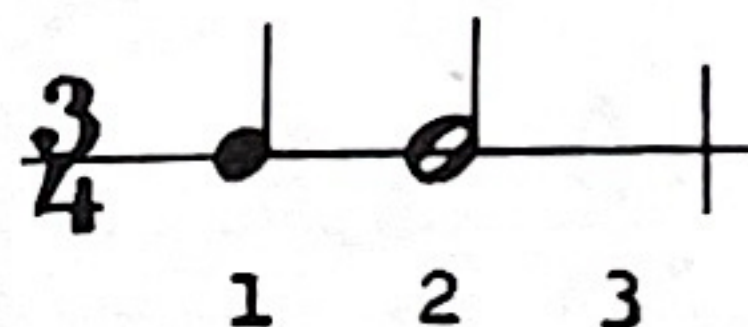
7. *Zvolna* Moravská

8. *Mírně* Moravská

9. *Rychle* Francouzská

10. *Mírně rychle* Česká

6.



Tón h se může hrát též zakrytím první, třetí a čtvrté dírky. Tento pomocný hmat je zvláště výhodný pro spoje h-c, h-d. Procvičme si dobře tyto spoje. V písních bude použití tohoto hmatu pro h označeno dvěma čárkami nad notou.

1. Hybně Česká

2. Zvolna Moravská

3. Hybně Moravská

4. Živě Česká

Znaménkem $\boxed{|| : : ||}$ (repetice) se označuje opakování celé části písně.

5. Vesele Česká

6. Hybně Česká

7. Zvolna Česká

8. Mírně rychle Česká

9. Zvolna Dánská

7. OPAKOVÁNÍ

ZP!

1. Zvolna Česká

2. Živě Česká

3. Vesele Česká

4. Rychle Česká

5. Živě Česká

OPAK! ~~LEA!~~

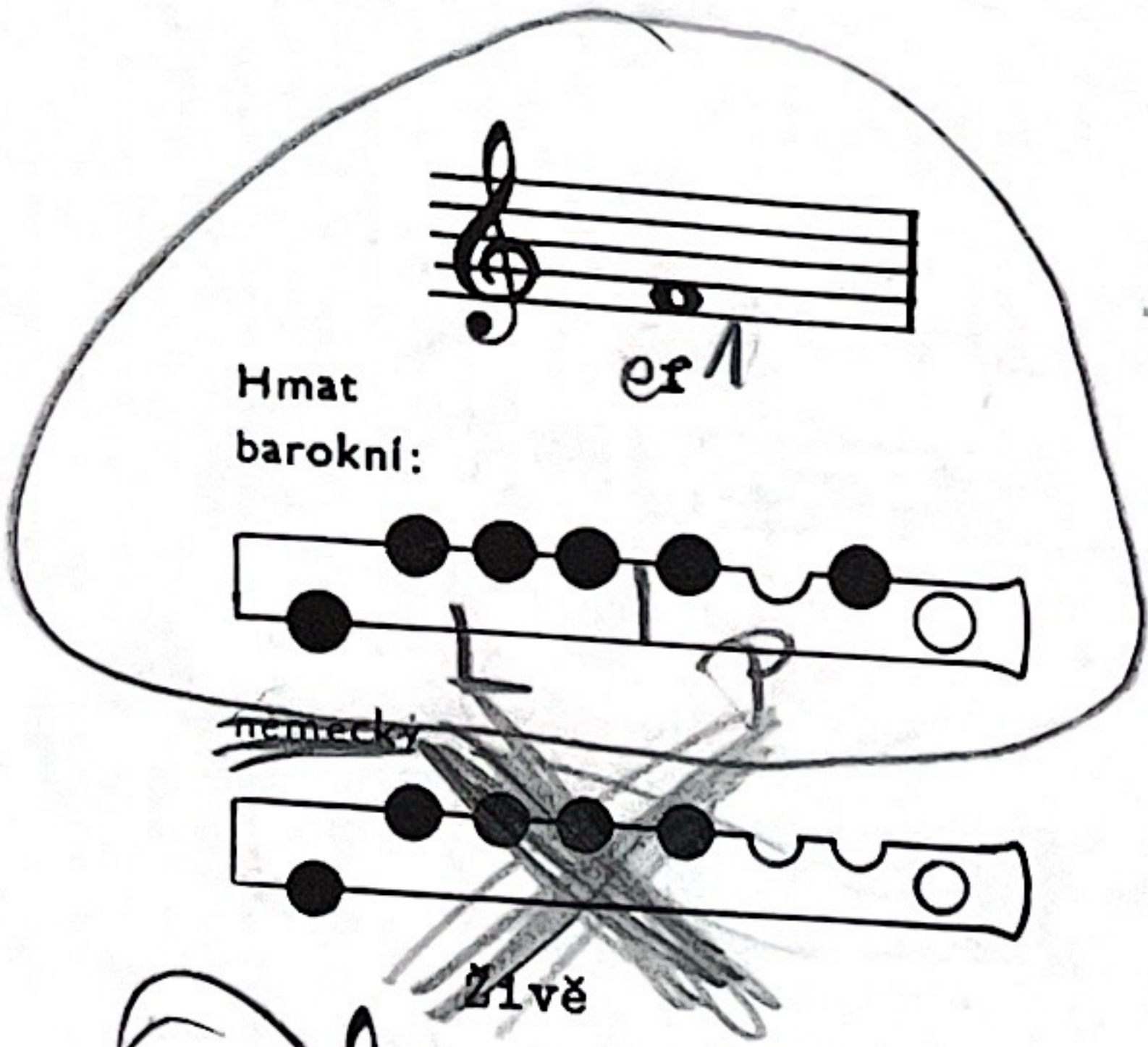
6. Mírně rychle VÁNOČNÍ KOLEDA! Moravská

7. Zvolna Slezská

ZP!

H.

8.



V této lekci začneme poprvé používat též prstů pravé ruky. Po zakrytí všech čtyř dírek prsty levé ruky je další dírka určena pro pravý ukazováček. Levým malíčkem se na zobcové flétně vůbec nehraje. Nesmíme jej však svinovat do dlaně, protože by omezoval pohyblivost vedlejšího prsteníku. Pro tón f máme dva různé hmaty podle typu flétny. Nástroje německého hmatu (mají třetí dírku odspodu ze všech nejmenší) hrají f čtyřmi prsty levé ruky a ukazovákem pravé. Na nástrojích barokního hmatu musíme přidat ještě prsteník pravé ruky. Nový tón f procvičíme dobře ve spojení se všemi tóny.

3/4 1 2 3 | 1 2 3

C 1 2 3 4 | 1 2 3 4

1. Chodská

Čtvrtová pomlka ($\}$) trvá stejně jako čtvrtová nota (\bullet) jednu dobu.

1 2 3

2. Vesele Česká

1 2 3

3. Mírně Česká

4. Mírně rychle Česká

5. Vesele Česká

6. Hybně Hanácká

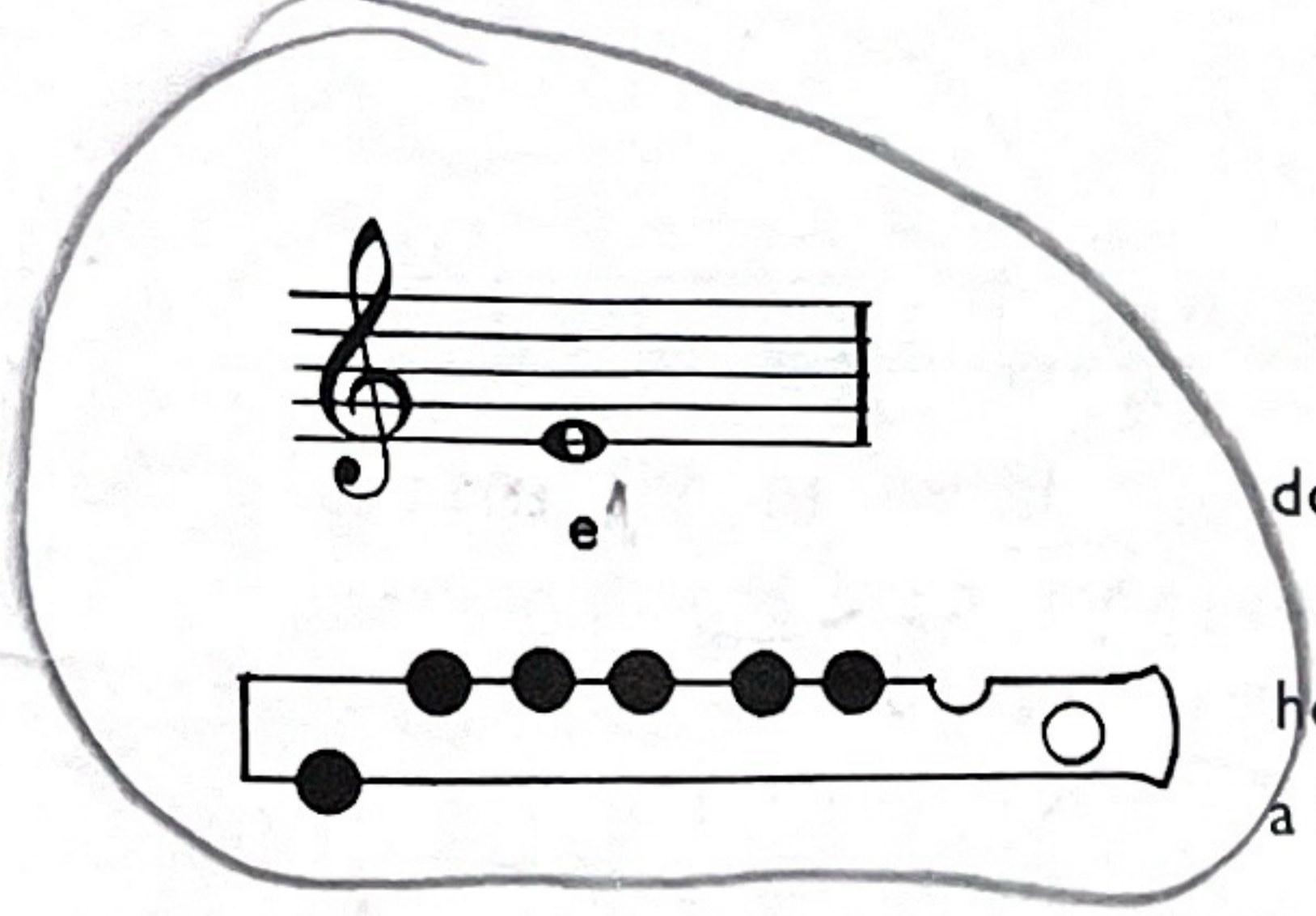
1 2 3 4

7. Vesele Česká

1 2 3 4

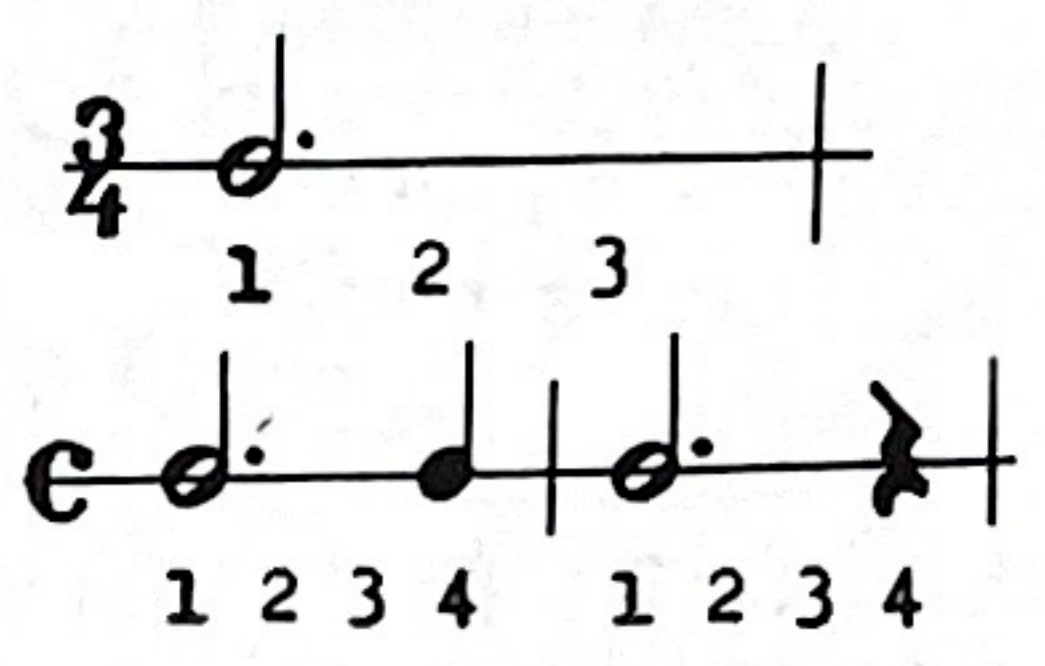
8. Živě Svědská

9.



Zakrytím prvních šesti dírek až po prostředník pravé ruky dostaneme tón e.

Tečka u noty značí její prodloužení o polovinu původní hodnoty. Bude tedy půlová nota s tečkou trvat tři doby a budeme ji nazývat notou tříčtvrtovou.



Vesele

1.

Živě

2.

Rychle

3.

Vesele

4.

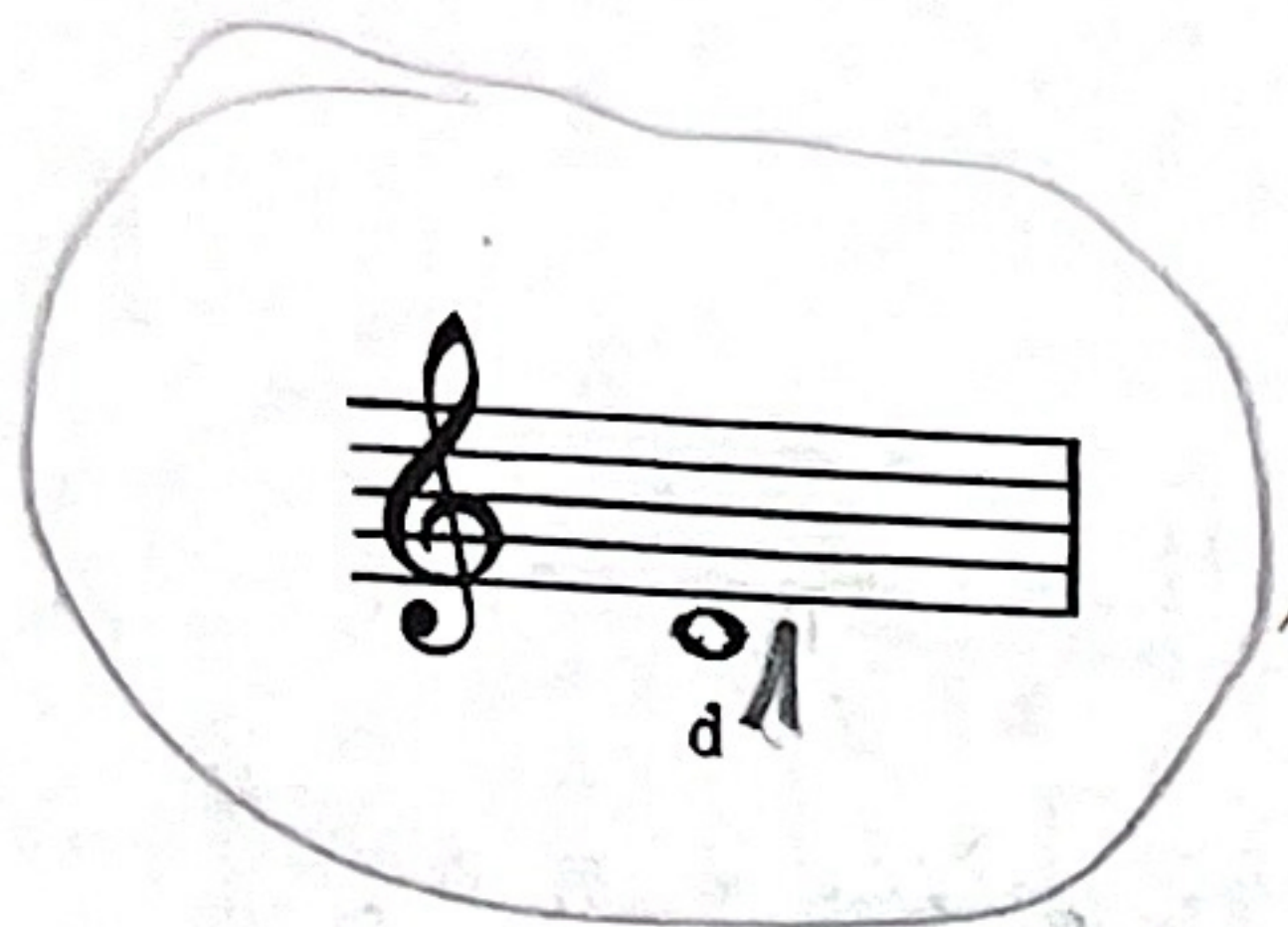
Mírně rychle

5.

Vesele

6.

A.



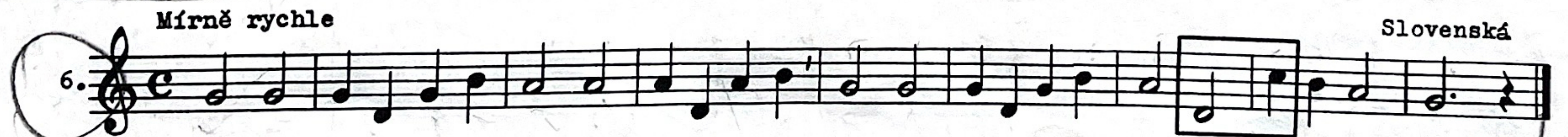
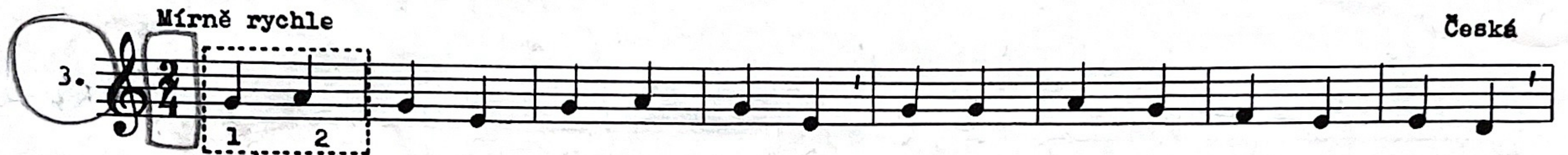
tá-á tá tá tá (nic)

Při hraní spodního tónu d musíme dokonale zakrýt všechny dírky kromě poslední. Je to velmi obtížné a sebemenší chyba se projeví falešným tónem. Dírky zakrýváme bříškou a ruku držíme volně.

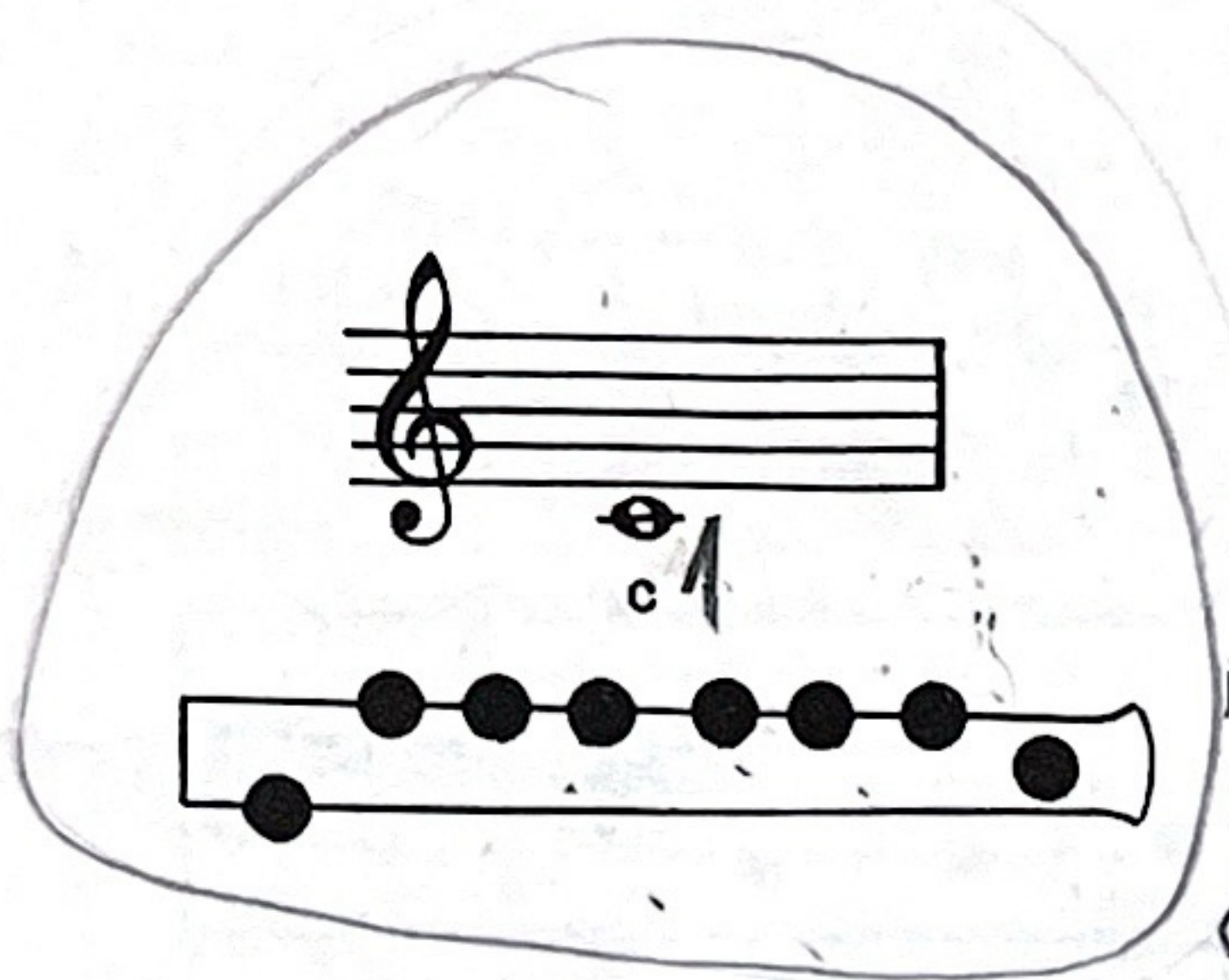
Takt dvoučtvrtový $\frac{2}{4}$ má dvě doby.

OPAK!

Česká



11.



Nejhlubší tón c se ozve, zakryjeme-li dokonale všechny dírky. Zvykněme si kontrolovat se hmatem a naučme se cítit každý jednotlivý prst. Zvučnému znění hlubokých tónů pomáhá též zvětšení ústní dutiny snížením jazyka a nevýbušné nasazení.

Noty osminové jsou spojeny trámcem a trvají půl doby.

2/4 ta te ta te
 $\text{♪} = \frac{1}{2} \text{ DOBY}$

1. **Rychle**
 první druhá Česká

2. **Vesele** Česká

3. **Mírně rychle** Ruská

4. **Hybně** Německá

5. **Pochodem** Česká

6. **Vesele** Česká

7. **Živě** 1. Kánon 2. Slovenská

Řada tónů od c po c se nazývá stupnice C dur. Naučme se ji hrát z paměti a začínejme ji každé hraní na flétnu.

2/4 ta te tá tá ta te

1. Stupnice C dur

2. Vesele

ZP! = DOUŠT!

Česká

první druhá

3. Pomalu

Valašská

4. Vesele

ZŮSTÁVA DAL

Česká

5. Rychle

Česká

6. Pochodem

Moravská

13.

Oblouček spojující dvě nebo více nestejně vysokých not značí, že se tyto tóny mají hrát vázaně — legato. První tón nasadíme jazykem „dú“ a další tóny hrajeme pouze změnou hmatu bez přerušení dechu.

1. 

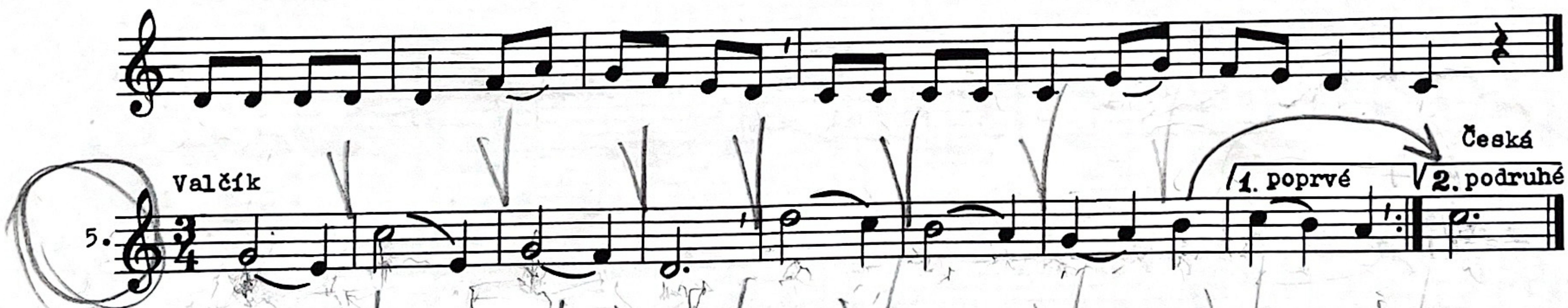
2. *Mírně* Moravská




3. *Mírným pochodem* Česká




4. *Pochodem* Česká


5. *Valčík* Česká


6. *Valčík* Česká




7. *Vesele* Česká


14.

OPAKOVÁNÍ

1. **Vesele** Česká

2. **Živě** Slovenská

3. **Ne příliš rychle** Česká

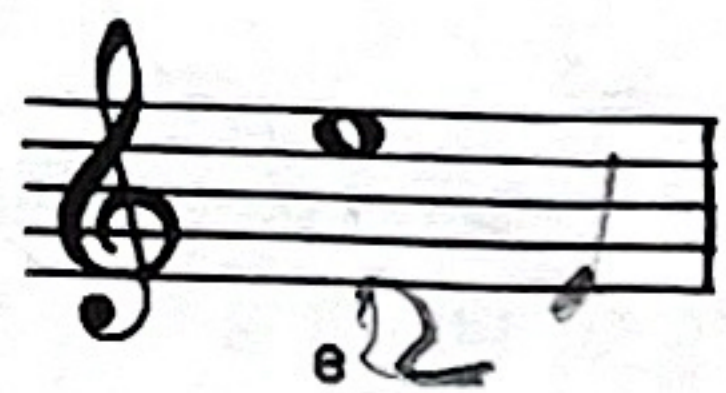
4. **Zvolna** **Kánon** Valašská

1. 2.

5. **Pomalu** **rychleji** **Hanácká**

Pomalu

15.



Vrchní e se hraje jako spodní, pouze palcová dírka se zakrývá jen zpola. Stačí mírně palec odsunout a ostřeji tón narazit. Spoje se všemi nižšími tóny je třeba velmi pečlivě procvičit.

1. Valčík Česká

2. Mírně Česká

3. Zvolna Moravská

4. Valčík Česká

5. Zvolna Česká

16.

Hmat barokní: *f* 2

německý:

atd.
ta te tá tá-á

Také vrchní f se hraje stejně jako spodní, ale s pootevřenou palcovou dírkou. Nespokojme se nikdy s nečistým zněním přefukovaných tónů a vypracujme pečlivě každý spoj.

1. *Rázně* Slovácká

2. *Zvolna* Česká

3. *Mírně* Česká

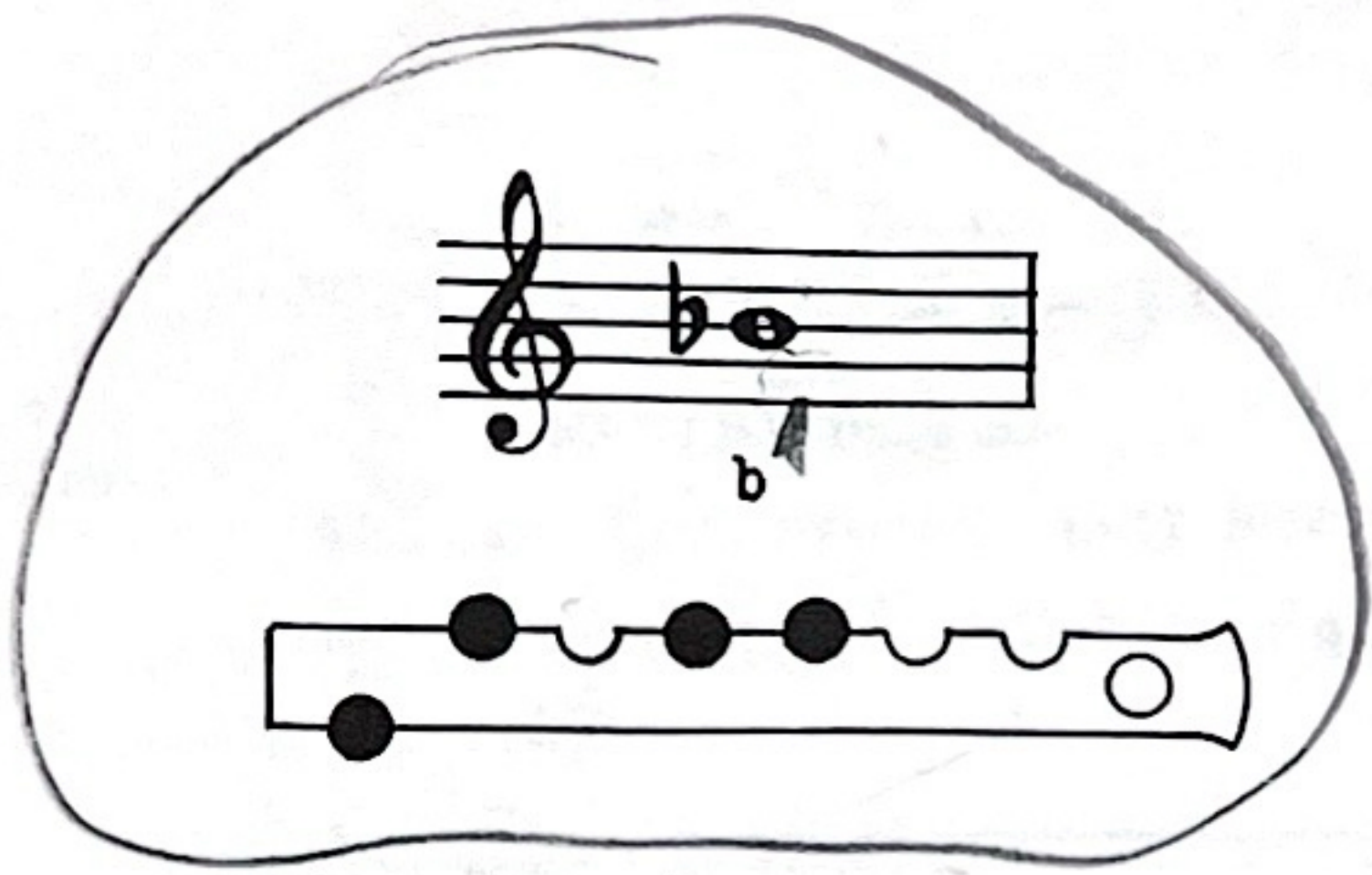
4. *Vesele* Česká

5. *Hybně* Slovenská

6. *Pomalu* Slovenská

rychleji *pomaleji*

17.



$\frac{3}{4}$ tá (nic) tá *atd.*

Snížení tónu o půltón se označuje znaménkem \flat zvaným bé. Snížené h se jmenuje b a hraje se zakrytím první, druhé, čtvrté a páté dírky.

1. Pomalu Moravská

2. Rychle Valašská

3. Táhle rychleji Valašská

4. Zvolna Česká

5. Hybně Chodská

6. Zvolna Česká

18.



tá (nic) ta te tá

Začneme-li tónovou řadu tónem f, musíme nahradit tón h tónem b, abychom dostali správné znění durové stupnice. Znaménko bé pak napíšeme na začátek řádku za klíč jako označení nové tóniny, která se podle základního tónu f nazývá F dur. Stupnici F dur se naučíme dobře z paměti.

1. **Stupnice F dur**

2. **Živě** **Česká**

3. **Pochodem** **Česká**

4. **Mírně** **Česká**

5. **Mírně** **Jihočeská**

rychleji

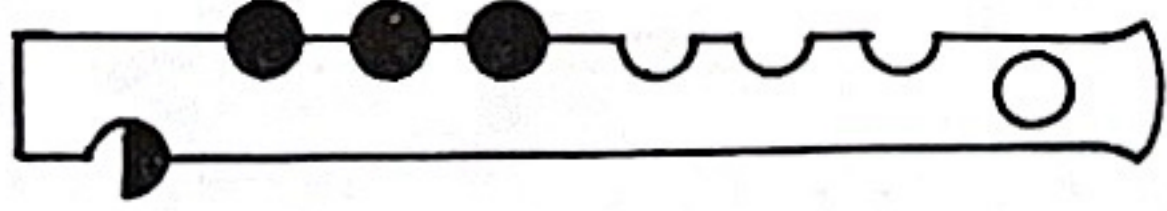
19.



Také hmat pro vrchní g se liší od spodního pouze pootevřenou palcovou dírkou. Vyšší tóny vyžadují též ostřejší nasazení.

Znaménko \frown se jmenuje koruna a značí, že nota, nad níž je napsána, se libovolně prodlouží.

Stupnici F dur procvičíme též legato.



1.

2.

3.

4.

5.

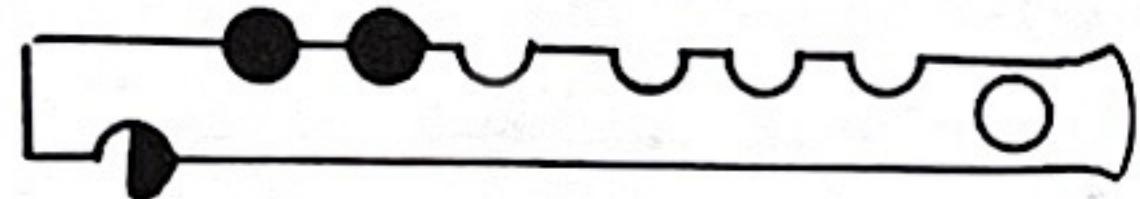
6.

DANDA

20.



Jako několik předchozích tónů má i vrchní a stejný hmat jako spodní. Nepatrně otevřená palcová dírka a ostřejší nasazení umožní přefouknutí vrchního tónu.



Neúplný takt na začátku skladby se jmenuje předtaktí a doplňuje se obvykle s posledním taktom na celý takt.

1. *Ne příliš rychle* Česká

2. *Mírně* *1. Kánon* Anglická

3. Česká

4. *Valčík* Česká

5. *Mírně* Moravská

21.

OPAKOVÁNÍ

1. *Mírně* Česká

2. *Ne příliš rychle* Česká

3. *Volně* Česká

4. *Živě* Slovenská

Slezská

Mírně

5.

Česká

Mírně živě

6.

Mírně živě

7.

PŘEDNES! 10 KONCERT

Hmat barokní: fis

německy

Pochodem

Zvýšení tónu o půltón se značí # křížkem. Jméno zvýšeného tónu vytvoříme přidáním koncovky -is k původnímu názvu. Zvýšené f se tedy jmenuje fis a hraje se opět dvojím způsobem.

Čtvrtová nota s tečkou se jmenuje třiosminová a trvá jednu a půl doby. Co značí tečka u noty?

1.

2. *Volně*

3. *Sousedská*

4. *Sousedská*

5. *Vesele*

6. *Živě*

23.

Hmat barokni: fis

německy:

Rázně

1.

Mírně rychle

Michael Praetorius /1571-1621/

2.

Vesele

Česká

3.

Pomalu

Sicilská

4.

Rázně

Moravská

5.



Začneme-li tónovou řadu tónem g, musíme místo f použít tónu fis, abychom dostali správnou melodii durové stupnice. Nová tónina se podle základního tónu g jmenuje G dur a jeden křížek pro fis za klíčem bude jejím označením. Stupnici G dur se naučíme z paměti.

1. Stupnice G dur

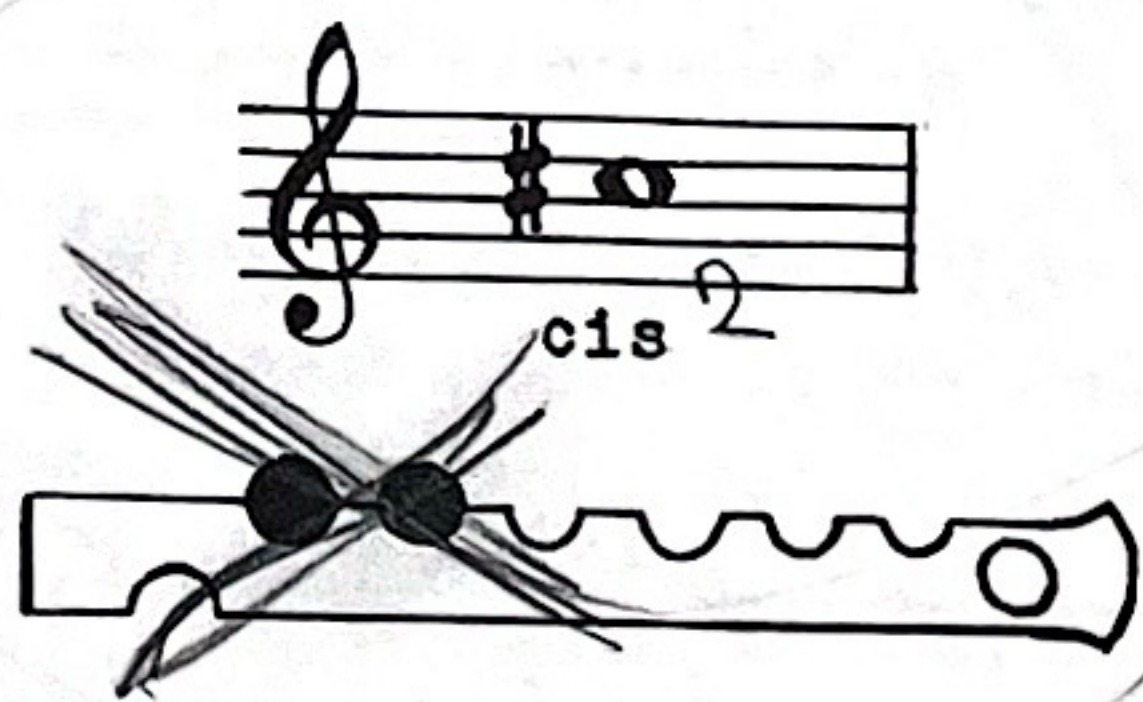
2. Mírně *OPORA* Česká

3. Sousedská Česká

4. Sousedská Chodská

5. Valčík Česká

DANDA



Zvýšené c se jmenuje cis a hraje se zakrytím druhé a třetí dírky.

Na některých zobcových flétnách některé zvýšené a snížené tóny neladí a je třeba pro ně vyhledat v přehledu hmatů na konci naší školy vhodnější hmat.



1. *Mírně* Hanácká

2. *Vesele* Česká

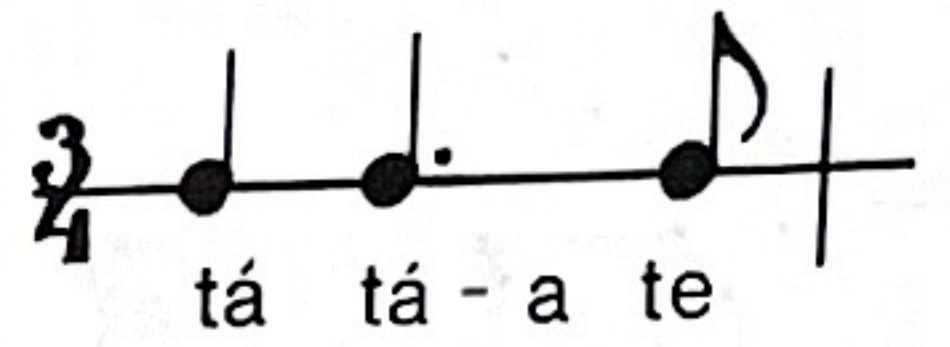
3. *Táhle* Česká

4. *Živě* Česká

5. *Široce* Kopaničářská

6. *Mírně* Lašská

7. *Mírně rychle* Jihočeská



Stupnice D dur má dva zvýšené tóny: fis, cis. Proto má tónina D dur v označení dva křížky, kterými se zvyšují všechna fis a cis.

1. Stupnice D dur

2. Valčík Česká

3. Volně Česká

4. Táhle Česká

5. Pomalu Česká

6. Mírně Česká

7. Volně Česká

Stupnice a moll má stejné označení jako C dur; nemá žádné křížky ani bé. Naučte se ji hrát z paměti a zapamatujte si dobře její melodii, odlišnou od durových stupnic.

3/4 ta-te tá - a te

1. Stupnice a moll

2. Volně Lašská

Handwritten notes and markings on the second staff.

3. Živě Slezská

Handwritten notes and markings on the third staff.

4. Mírně Valašská

5. Volně Česká

Handwritten notes and markings on the fifth staff.

6. Sousedská Česká

7. Mírně Česká

Handwritten notes and markings on the seventh staff.

OPAKOVÁNÍ

Mírně

Česká

1.

Zvolna

Česká

2.

Německý tanec

Ludwig van Beethoven /1770-1827/

3.

Ukolébavka

4.

Handwritten musical score for 'Ukolébavka' by Johannes Brahms, measures 1-4. The score is in 3/4 time and G major. The melody is written in the treble clef, and the accompaniment is in the bass clef. The music features a simple, lullaby-like melody with a steady accompaniment.

Handwritten musical score for 'Ukolébavka' by Johannes Brahms, measures 5-8. The score continues the melody and accompaniment from the previous system, ending with a double bar line.

Sousedská

5.

Handwritten musical score for 'Sousedská' by Wolfgang Amadeus Mozart, measures 1-4. The score is in 2/4 time and D major. It includes first and second endings. The melody is in the treble clef, and the accompaniment is in the bass clef.

Handwritten musical score for 'Sousedská' by Wolfgang Amadeus Mozart, measures 5-8. The score continues the melody and accompaniment from the previous system, ending with a double bar line.

Sousedská

6.

Handwritten musical score for 'Sousedská' by Franz Schubert, measures 1-4. The score is in 3/4 time and D major. The melody is in the treble clef, and the accompaniment is in the bass clef.

Handwritten musical score for 'Sousedská' by Franz Schubert, measures 5-8. The score continues the melody and accompaniment from the previous system, ending with a double bar line.

Mírně

Česká

7.

Česká

Živě

Česká

8.

Česká

Mírně živě

Moravská

9.

Česká

TABULKA HMATŮ

The first system consists of a musical staff with a treble clef and a key signature of one flat (B-flat). The staff contains a sequence of notes: B2, A2, G2, F2, E2, D2, C2, B1, A1, G1, F1, E1, D1, C1. Below the staff are ten guitar tablature diagrams, each representing a fretted note. The diagrams show the string and fret numbers. The last two diagrams have an asterisk (*) next to them, indicating they apply to German-style guitars.

The second system consists of a musical staff with a treble clef and a key signature of one flat. The staff contains notes: B2, A2, G2, F2, E2, D2, C2, B1, A1, G1, F1, E1, D1, C1. Below the staff are ten guitar tablature diagrams for each note.

The third system consists of a musical staff with a treble clef and a key signature of one flat. The staff contains notes: B2, A2, G2, F2, E2, D2, C2, B1, A1, G1, F1, E1, D1, C1. Below the staff are ten guitar tablature diagrams for each note.

The fourth system consists of a musical staff with a treble clef and a key signature of one flat. The staff contains notes: B2, A2, G2, F2, E2, D2, C2, B1, A1, G1, F1, E1, D1, C1. Below the staff are ten guitar tablature diagrams for each note. The first two diagrams have an asterisk (*) next to them.

The fifth system consists of a musical staff with a treble clef and a key signature of one flat. The staff contains notes: B2, A2, G2, F2, E2, D2, C2, B1, A1, G1, F1, E1, D1, C1. Below the staff are ten guitar tablature diagrams for each note.

*) Platí pouze na nástrojích německého hmatu.